



## Artist News Clippings (Highlights)

**SOLUNA**  
FINE ART



Kim Duck-Yong | b.1961 in Gwangju, South Korea

**SOLUNA**  
FINE ART



## SUMMARY

### English

- **London Korean Links** (10 Apr 2008)
- **Decanted** (3 Feb 2016)
- **RTHK Podcast 1** (4 Nov 2020)
- **Tatler** (8 Oct 2021)
- **HKAGA** (11 May 2023)

### Chinese

- **Cosmopolitan** (11 Jan 2020)
- **U Blog** (14 Jan 2022)
- **Ztylez** (19 Jan 2022)
- **Timable** (11 May 2023)

### Korean

- **Topclass** (1 Oct 2006)
- **매거진한경** (26 Feb 2020)
- **Woodplanet** (25 Jul 2022)
- **월간중앙** (17 Nov 2022)
- **Art Chosun** (4 Jan 2023)
- **헤럴드 경제** (15 Apr 2023)
- **KBS뉴스** (17 Apr 2023)
- **Wednesday Journal** 홍콩 수요 저널 (24 Apr 2023)
- **연합뉴스** (6 May 2024)
- **SBS** (21 May 2024)

*Next pages are chronologically ordered from En, Ch, Kr.*



# London Korean Links

<https://londonkoreanlinks.net/2008/04/02/of-the-outer-world-at-i-myu/>

Posted 10 Apr 2008

## London Korean Links

Covering things Korean in London and beyond since 2006

[EVENTS](#) [CHANNELS](#) [BOOK DBASE](#) [MORE](#)

Search LKL...

Go

### Of The Outer World at I-MYU

by [EVENTS EDITOR](#) posted 2 APR 2008 updated 12 JUL 2020

in [EVENTS](#) | [ARTS](#). 2 minute read

Of The Outer World  
10 — 29 April 2008

Zadok Ben-David / Duck Yong Kim

Tuesday-Saturday 12-6pm or by appointment

I-MYU-Projects is pleased to announce Of The Outer World, the fifth exhibition at its Charlotte Road gallery. Bringing together the work of British-Israeli artist, Zadok Ben-David with that of Korean artist Duck Yong Kim, the show draws on two worlds of a very different order. Marked between these radically different outcomes are propositions of slowness, of poetic order and detailed observation. Of the Outer World touches at the margins of perception, it makes us aware that our connection to the spaces that we inhabit, physically and psychologically, are often abstract in structure, and that often what we register is precisely what we recognise from within ourselves. To this end the work of Zadok Ben-David and Duck Yong Kim offer us surprisingly different readings of a world in which we are constantly required to adjust our actions and alter our perceptions, showing us that the outcomes of mankind are often the outcomes of nature.



Zadok Ben-David presents a new large-scale floor-based installation (below) that includes both figures and birds. The shifting scale of the silhouetted figures marked out on a terrain of white sand cut sharply against the two point perspective of the birds, seen from one side in the full glory of their colourful regalia, while from the other seen simply as flat blank shadow. The figures that are interspersed between the birds, both domestic and exotic, are voyeurs, tourists and observers, animated characters, crouching, running and taking photographs, in enigmatically posing within the wonderland of the sand strewn landscape. Ben David's work carries a calm poetic, an excitement of possibility made manifest between man, beast and nature, while the white sand on which the miniature upright sculptures stand offers a sanctity, and an infinity of perfectly imperfect repetition.



Duck Yong Kim explores the contemporary mechanics of Korea's society, infusing traditional materials with a layered language of imagery and iconography that echo the country's roots within a time of fast moving change. The visual pace of Duck Yong Kim's work is measured and laboured, its exactness reflects that of time-based change, its transience informing a shift from one generation to another, from an old to a new history. The works hint at peripheral and undisclosed narratives, a bird whispers into the ear of a boy (top), a woman bows, they are works of precise order, captivating in beauty, leaving nature to be played-out within an arena of human emotion.



# Decanted

<https://decanteddesign.com/2016/02/03/korean-artist-kim-duck-yongs-exceptional-use-of-mother-of-pearl-mixed-media-on-wood-pieces-images-from-many-sources/>

Posted 3 Feb 2016

## DECANTED

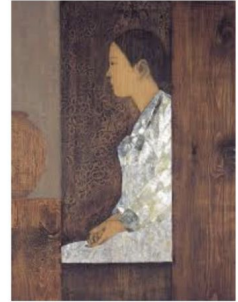
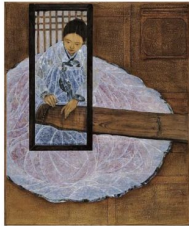
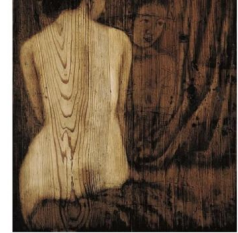
A selection from the fruit on the web, decanted into this blog for gazing, sipping or throwing into the sink. [CLICK ON A POST FOR MORE IMAGES.](#)



featuring above, the work of low-tech lab | heng lee | gordon walters | takin ogunbanwo | michele oberdieck | kim kiwan // [about](#) & [contact](#)

KOREAN ARTIST, KIM DUCK-YONG'S  
EXCEPTIONAL USE OF MOTHER OF PEARL &  
MIXED MEDIA ON WOOD. IMAGES FROM MANY  
SOURCES.

February 3, 2016 · by Decanter · in art ·

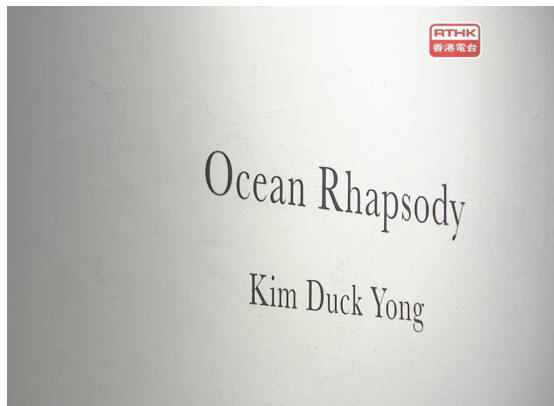
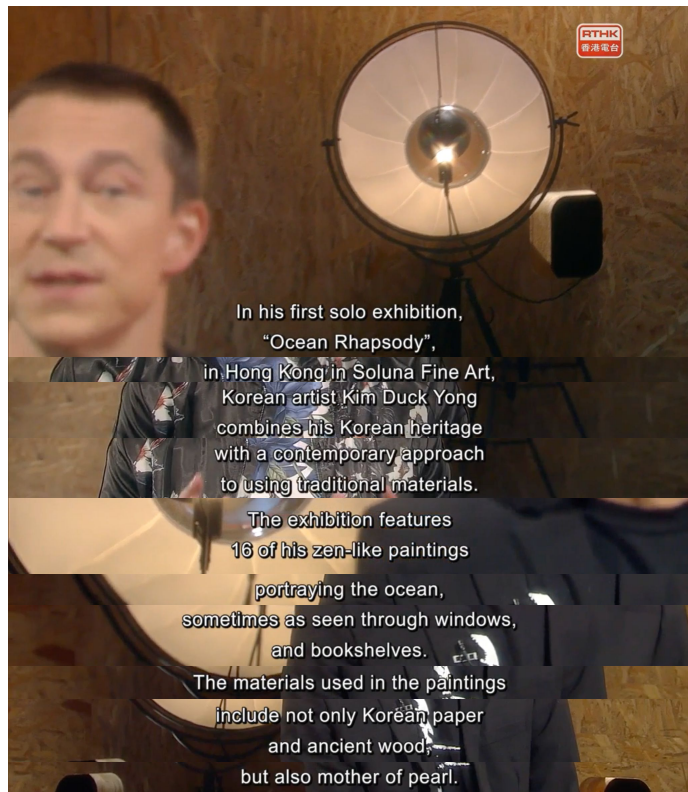




# RTHK Podcast 1

<https://podcast.rthk.hk/podcast/item.php?pid=76&eid=167933&lang=en-US>  
(08:54 - 10:54)

Posted 4 Nov 2020





### 8 Galleries You Shouldn't Miss at Fine Art Asia 2021

Writen by JIANNIE SORIANO | October 08, 2021      



COVER Here are the galleries you shouldn't miss at Fine Art Asia (Photo: Soluna Fine Art)

Not sure which galleries to check out at Fine Art Asia? We've rounded up some of the best galleries you shouldn't miss

### 7. Soluna Fine Art



ABOVE Photo: Soluna Fine Art

Soluna Fine Art, considered a pioneer in Asian fine art in Hong Kong with roots in South Korea.

They are exhibiting works from renowned Korean artists such as Kim Kuen-tai, Lee Gee-jo, Lee Kang-hyo, Song Kwang-ik as well as new works by Kim Duck-yong and Kim Joon-young—all forming an eclectic mix of fine artworks.

One of the highlight pieces is Lee Gee-jo's moon jar, a distinctive type of porcelain originating from the late Joseon period. They were named after the moon as their shape resembles that of a full moon.


**Location:** Booth C8

*In case you missed it:* [8 Things to See at Festive Korea 2021 in Hong Kong](#)



« All Events

## Kim Duck-Yong Solo Exhibition: Auspicious Dream




SOLUNA FINE ART

**Auspicious Dream 상서로운 꿈**  
**KIM DUCK-YONG**

일시: 2023년 5월 11일 - 6월 30일  
오전: 5월 11일 6 - 8시

RSVP at [hannah.lee@solunafineart.com](mailto:hannah.lee@solunafineart.com) (or scan the QR code)  
查詢: [hannah.lee@solunafineart.com](mailto:hannah.lee@solunafineart.com), [+852 2611 0850](tel:+85226110850)




### Exhibition details

Opening / Event Date:  
11 May, 2023

Time:  
10:00 am - 6:00 pm

Closing / End Date:  
30 June, 2023

Event Category:  
#2023, Art Event, Central  
West Hong Kong, Mixed  
Media

Gallery Name:  
Soluna Fine Art

Artist(s):  
Kim Duck-Yong

+ GOOGLE CALENDAR + I CAL EXPORT

Soluna Fine Art is delighted to present Kim Duck-Yong's second solo exhibition 'Auspicious Dream' across its two gallery floors in Hong Kong. Alongside Kim's iconic mother-of-pearl series of 'Ocean Rhapsody' (ocean sceneries), 'Borrowed Scenery' (partial ocean views in window frames), and 'Scholar's Accoutrement' (books and objects on shelves), the exhibition will debut nine new works and series titled 'Auspicious Dream' (2023), depicting pearlescent night landscapes. Kim's continuous philosophical exploration of materials, which echo the traditional Eastern Asian heritage, enables the viewers to have new experiences of art and nature within the modern context. 'Auspicious Dream' will be on view from 11 May to 30 June 2023, with an opening on 11 May (Thursday), 6 - 8pm.

Please confirm your attendance [here](#) by clicking on the RSVP button.

\*\*\*

### About Kim Duck-Yong

Kim Duck-Yong (b. 1961) was born in Korea and received his B.F.A. and M.F.A. from the Department of Painting at Seoul National University in Korea. By integrating both traditional and contemporary practices in his work of art, he, on one hand, follows the tradition of oriental paintings by using ancient wood as his canvas, which allows the viewer to sense the warmth of nature through minor details. On the other hand, by highlighting the importance of traditional materials and painting key iconographies that echo with his heritage, Kim primarily explores the contemporary mechanics of Korean society. In other words, Kim's paintings reveal the change of time with its attribute of intergenerational transience that overarches old and new histories. With works placed in important institutional collections in South Korea such as the National Museum of Modern and Contemporary Art, Seoul Museum of Art, Park Soo-Keun Museum, and Gyeonggi Museum of Art, Kim has been recognized as one of the established artists among the Korean art scene.

\*\*\*

Soluna Fine Art

GF, 52 Sai Street, Sheung Wan, Hong Kong

Opening hours: Tuesday - Saturday, 10am - 6pm

For press inquiries, please contact:

Hannah Lee: [hannah.lee@solunafineart.com](mailto:hannah.lee@solunafineart.com) or +852 6110 8509

Download Press Kit:

<https://drive.google.com/drive/folders/1JwsvFqEmJznuqQSTdcezmTNd9cflGU>

Highlight Artwork Images:

<https://drive.google.com/drive/folders/1dNOYoSizODyZRYFFWenQyKhOOAEhh3B>

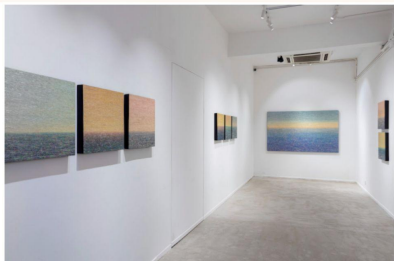




# Cosmopolitan

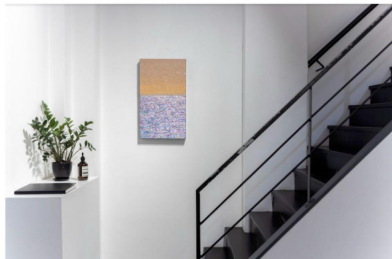
<https://www.cosmopolitan.com.hk/lifestyle/soluna-fine-art-exhibition>

Posted 11 Jan 2020



上環藝廊林立，每每經過總覺得裡面是藝術家的世界，對美學不太通曉又想窺探一番的人，總是心思著要不要闖進去。今日，COSMO帶你走入西街的Soluna Fine Art，最新展覽以海為題，讓你以藝術角度觀海，不論你喜歡創新作品抑或純粹放空，都非常適合。

Soluna Fine Art是次展出韓國藝術家金德龍的個展《觀海吟》。16幅作品以海洋、書櫃和窗為題，帶出平靜而充滿活力的自然奇觀，同時凸顯出韓國傳統之美。



藝廊設有兩層高，地下展出12幅作品代表閃爍而靜謐的海洋。金氏運用早期收藏的韓紙和古木，並在新作中使用珍珠母為創作物料。



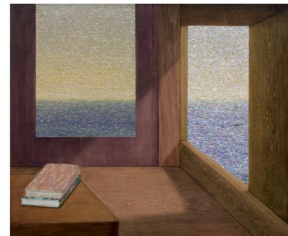
珍珠母源於大海，為珍珠衣層充麗的物料，具有多種鮮豔色彩，用作描繪海洋作品極有意義，亦可呈現大海閃爍的畫面。在Soluna Fine Art純白主牆下放賞不同的海洋面貌，亦有撫平心情之效。



1樓閣樓的展出空間，有4幅冊架圖(책가도)和建築概念「借景」。冊架圖是韓國用語，由朝鮮王朝正祖時所啟發，描繪當時常用的用品，包括以書籍、古董、文具、花卉等為主題的圖畫。



金氏所繪畫的冊架圖，與朝鮮王朝時期於皇室庭院和上流社會的住所找到的裝飾畫作非常類同。除了美學角度，這些畫作也象徵著人類不斷學習知識和寫作的渴求。慢慢地，它們亦成為大眾心中代表快樂和長壽的主題。



另一建築概念「借景」，金氏將海景融入書房的窗框內，在自然景觀之中滲透出古典文學和詩詞歌賦中的符號，凸顯了天人合一的思想。



今個周末經過上環，不妨花15分鐘走入Soluna Fine Art，細賞貌似靜止卻充滿動態的作品。

## Soluna Fine Art INFO

《觀海吟》展出日期：即日起至2020年12月17日  
開放時間：10am - 6pm  
地址：上環西街52號地下



# U Blog

<https://blog.ulifestyle.com.hk/article/culturego/4173244/ode-to-the-moon-吟風詠月-음풍영월-展覽>

Posted 14 Jan 2022

U Blog 大家都在搜尋“食譜”

會員登記 開始撰寫

探索 推薦文章 星級博客 博客導享 HOT VLOG 美食 旅遊 女生 玩樂 親子 生活 星級博客大募集 HOT 行山 打卡 食譜 Cafe 甜品 Staycati 更多



0



收藏



分享

生活

## 《Ode to the Moon：吟風詠月 (음풍영월)》展覽

瀏覽次數:199

創藝者 Go!

發佈於 2022.01.14

追蹤

### 《Ode to the Moon：吟風詠月 (음풍영월)》展覽

12位韓國國家級藝術家  
傾囊盡顯頂尖韓國當代藝術



《Ode to the Moon：吟風詠月 (음풍영월)》展覽，由韓國國際文化交流宣傳協會 (KOFICE)、駐香港韓國文化院和Soluna Art Group呈獻，並由「文化體育及旅遊部」中負責國際文化交流計劃的組織KOFICE和駐香港韓國文化院合作舉辦，於PMQ元創方B座Hollywood 6至7樓展出，展期為2022年1月13日至3月12日。

「吟風詠月」是KOFICE「Living by Design」企劃其中一部分，該企劃的目標是展示展出韓國當代藝術家豐富而多樣化的當代藝術作品，如畫作，相片，以及展示傳統和當代韓國美學的物品。它們打破了藝術與物質的介限去展示當代韓國美學中所傳承的傳統觀念。

根據韓文字典中，「吟風詠月」（음풍영월）的意思指在皎潔的月光和涼風下題詩。引伸的意義指東亞哲學意念中尋找人類和大自然一起和諧地對話的完美一刻。另外，在時間和空間都完美搭配的一瞬間題詩（創作）可被理解為古今人類的先天傾向和最純潔的行為。

本次展覽會展出12位藝術家的當代藝術畫作、相片、物品和工藝品，展露他們各人從同一角度出發去探索藝術和美術價值的心路歷程。整個展覽分為三個區域：無盡宇宙（天），大地痕跡（地），和韓屋風景（人）。每個區域探索藝術家對不同韓式美術精粹的理解。

#### Sky：天

金德龍利用古木作為畫布，讓觀者在作品中感受大自然的溫暖。金氏更以傳統物料和繪畫文化歷史背景相聯的意象，探究當代韓國社會的力學。金永憲一直嘗試以傳統的韓國繪畫技法「革筆畫」展現電子信號的多樣性。藝術家用皮革筆刷快速繪畫，以連貫的筆觸在畫布上繪出猶如墨水般流動的多色條紋，令油彩融合並滲透到畫布中。李起助致力於白瓷的製作和研究，他的作品曾在韓國和多個國際展覽中展出，包括「韓國白瓷的現代轉型」個展、法國巴黎的「MAISON & OBJETS」以及美國的「費城工藝節」。



## ZTYLEZ

EXHIBITION | January 19, 2022

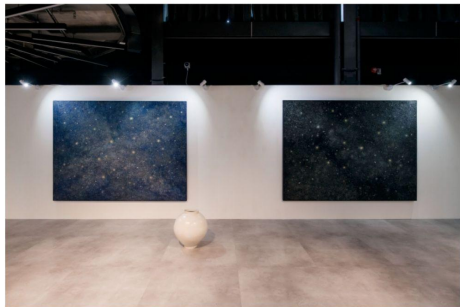
### 菁萃韓國傳統至當代藝術創作！必看竹籐工藝、古木畫、白瓷器皿！

by Ruby Yu

從古至今，宗教對於一地的文化發展有著深遠的影響，繼而塑造出具有地方特色的藝術、文學、音樂。在東亞藝術中，我們不能看出創作者們在作品中滲和了孔教、佛教或道教的學說。21世紀的韓國文化中，他們的文化轉向仍然深受這些傳統思想的影響，另一方面又在藝術創作中增添了創新元素。



在韓國國際文化交流宣傳協會 (KOFICE)、駐香港韓國文化院、Soluna Art Group 合辦的「Ode to the Moon: 吟風詠月 (음성영월)」展覽中，我們將看到 12 位韓國現代藝術家圍繞著「天」「地」「人」三個主題，展示傳統和當代韓國美學的藝術創作。



參展藝術家包括：金德龍、金永憲、李起助、金根泰、金善斗、李康孝、許厚旭、趙大用、金春植、金祐錫、金益寧、朴星旭。他們創作出當代藝術畫作、相片、物品、工藝品等不同媒介的作品，展露他們各人藝術家對不同韓式美學精粹的理解。整個展覽分為三個區域：無盡宇宙 (天)、大地痕跡 (地) 和韓屋風景 (人)。

展覽中將會集合韓國從傳統工藝至現代藝術的各種特色作品，帶領觀眾一覽韓國藝術的發展進程。我們將看到藝術家以古木作畫布的作品，亦會看到以傳統的韓國繪畫技法的「革筆畫」，以及講究工藝的白瓷創作。此外，著名的韓國單色畫、傳統粉青沙器技巧和釉雕技巧創作當代陶瓷作品、竹籐工藝等亦令人從多角度了解當地豐富而多樣化的創作。

正如展覽「吟風詠月 (음성영월)」，讓我們通過這場大型展示，從藝術家的作品中共享時間和空間都完美配搭的一瞬間，感受人類和大自然和諧對話的完美一刻。

Ode to the Moon: 吟風詠月 (음성영월)

日期：即日起至 3 月 12 日 (周日、一閉館)

時間：上午 10 時至下午 6 時

地點：香港韓國文化院 香港中環鴨巴甸街35號PMO元創方B座6-7樓

了解更多：[駐香港韓國文化院](#)、[Soluna Art Group](#)

圖片來源：Soluna Art Group





# Timable

<https://timable.com/event/2306715>

Posted 11 May 2023

The screenshot shows the Timable event page for "Auspicious Dream" by Kim Duck-Yong. At the top, there is a navigation bar with icons for home, time, filters, location, person, and search, along with a "詳情詳情" button. Below the navigation bar, the event title "Auspicious Dream" 金德龍個人展覽 is displayed. There are icons for sharing and a list of details. The event dates are listed as 2023年5月11日 - 6月30日 (逢星期二至六) 上午10時 - 下午6時 (9小時). The location is Soluna Fine Art, 香港上環西街42號. At the bottom of the screenshot, the Soluna Fine Art logo is visible.



Kim Duck-Yong, A Profound Space, 2022, 100cm x 100cm x 10cm, mixed media on wood, 121 x 121cm

## Auspicious Dream KIM DUCK-YONG

11 May - 30 June 2023  
Opening Reception: 11 May (Thur) 6 - 8pm

RSVP at [inkit@solunafineart.com](mailto:inkit@solunafineart.com) (or scan the QR code)  
SOLUNA FINE ART, G/F, 52 Sai Street, Sheng Wan, HK



Soluna Fine Art 很高興宣布 金德龍的第二個個展《夜夢吉祥》將在畫廊展出。除了最標誌性的木本珍珠貝母系列 Ocean Rhapsody (海洋風景)、Borrowed Scenery (窗框中的部分海景) 和 Scholar's Accoutrement (書架上的書籍和物品) 外，展覽將推出九幅新作品和《夜夢吉祥》系列 (2023)，筆下描繪珠光般的夜景。金德龍對材料哲學持續探索，呼應了傳統東亞遺產，讓觀者在現代語境中感受形上學思想、藝術與自然的交匯。



在新系列中，金氏描繪的夜景由浩瀚的宇宙、旋轉的宇宙和燈光所構成，得到另一層次的昇華。美學哲學家Erman Kaplama在The Cosmological Aesthetic Worldview in Van Gogh's Late Landscape Paintings中指出，比起界定美的定義，崇高的藝術用以刺激人類想像。「美麗」意味著靜態的客觀品質，而「崇高」則意味著超越人類理解的流動的元素力量，就像大自然利用它的力量擴展觀眾想像力。

開幕定於5月11日 (星期四) 下午6時至8時，請透過此鏈結內的RSVP按鈕確認出席：  
<https://www.solunafineart.com/event-details/opening-reception-of-kim-duck-yong-auspicious-dream>

### 有關 Kim Duck-Yong 金德龍

於1961年在韓國出生，從韓國首爾國立大學繪畫系取得學士及碩士學位。金氏將傳統和現代手法融入他的藝術作品中。他源用東方繪畫的傳統，利用古木作為畫布，讓觀者在作品中感受大自然的溫暖。金氏更以傳統物料和與文化歷史背景相聯的意象繪畫，探究當代韓國社會的力學。金氏的作品中跨越 新舊歷史的代際，深刻揭示了時間變遷。金氏的作品亦被南韓非重要博物館納入收藏，包括韓國國立現代美術館、首爾藝術博物館，朴壽根博物館和京畿道美術館，尤其凸顯他在韓國藝術界的非凡地位。



chosun.com

자극적으로 변화를 이끄는 인터넷 매거진

로그인 | 회원가입 | 모바일보기

## topclass

@ # +

홈페이지는 스타일 이슈 카툰 스토리 사람들 연예 문화 뉴스 토포

문화

### 작가김덕용

2006년 10월호

글자 크기 + - 프린트

“다정도 병이라서...”

#### 김덕용

1961년 광주 출생. 서울대학교 미술대학 회화와 및 동 대학원 동양화와 졸업. 2002 마니프 국제아트페어 우수작가상, 1996 동아미술제 동아미술상 수상(동아일보, 국립현대미술관), 1995 제14회 대한민국 미술대전(문예진흥원, 국립현대미술관), 1992년 이후 10여 회 개인전과 주요 단체전 참여. 현재 전업 작가로 활동 중.



“다정도 병인 양하여... 하는 시조가 있지 않습니까? 그게 맞는 말 같습니다.”

콜하게 사는 게 유행인 세상에 작가 김덕용은 다정에 관해서 말한다. 그가 교사직을 접고 전업 작가 선언을 한 후 아바카 일을 하니 방학 때면 아이들 점심 챙기는 것이 그의 일이다. 그래서 주부 스트레스도 받는다. 사실 중 3 초등 5학년의 두 아들이 꼭 부모의 손길을 필요로 하는 것은 아니지만, 그래도 늘 챙겨야만 마음이 놓인다. 매사가 그런 식이다. 하다못해 식당에 예약을 할 때도 그의 목소리에는 정겨움이 넘쳐난다. 언제나 누구에게나 한결같은 사람이다.

이웃님 아저씨같이 편안한 그의 얼굴을 보며 “선생님 얼굴이 그림 속의 얼굴과 똑같네요” 하자 “제가 그림 속에 있다가 잠시 나왔나 봅니다. 그림은 제가 쉬고 싶어서 그리는 것이니 그림 속에 어찌 제가 없겠습니까?”라는 답변이 돌아온다. 작가가 기억 너머에 있는 푸근하고 고운 심성의 사람들을 떠올리며 그린 얼굴들은 그를 닮아 있다. 소녀는 수줍은 듯 조용히 문을 열고 빠르게 고개를 내민다. 마당의 누렁이는 지그시 눈을 감고 선잠이 들었다. 한창 개구쟁이 짓을 할 나이의 사내아이는 앉힌 집든 누렁이를 바라보며 지켜주고 있다. 여인네는 한쪽 무릎을 세우고 다소곳이 앉아 있다. 심지어는 체반의 복숭아마저 농익은 숨결이 함부로 흩날릴까 낮은 숨을 내쉰다. 그의 그림 제목 중에는 유독 휴(休)라는 제목이 달려 있는 것이 많다. 자신이 그림 속에서 쉬었다 관렷자도 유유자적한 공간으로 초대한다.



갈-휴 나무에 혼합기법

김덕용은 이 다정다감한 얼굴들을 오래된 나무판 위에 단청 기법으로 그린다. 전국의 고목상들로부터 수집한 고목을 다듬는 일이 그의 작업의 첫 시작이다. 장롱 문짝이나 소반같이 세월의 흔적이 밴 이 나무들은 절대 뒤를리는 법이 없어서 그림의 좋은 바탕이 된다. 그는 이 나무들이 가진 원래의 아름다움을 찾아주는 것이 가장 중요하다고 생각한다.

15년간 몸담았던 안정적인 직장이던 학교를 그만두고 전업 작가가 되었을 때 막막함과 어려움은 지금도 잊지 못한다. 더 늦기 전에 작품으로 승부를 보고 싶다는 생각만으로 감행한 일이었지만 내 식구 생활을 생각하지 않았다.

“쓰러지자. 차라리 쓰러지자 생각했죠. 화장은 거기서부터 시작한다고.”

이제는 그런 감정을 털어내고 좋다 싶은 정도로 그의 화업은 궤도에 올랐다. 개인전은 좋은 반응을 얻었고 많은 사람들이 좋아하는 인기 작가가 되었다. 그는 혹독한 시간이었다던 그때를 작가로서의 자세를 가다듬는 좋은 수업 기간으로 생각한다. 남보다 늦게 시작했지만 요즘은 차라리 그게 다행이라고 생각한다. 나이가 드니 자신에 대한 통제력이 더 많이 생겼고, 흔들리지 않고 자기 길을 갈 수 있으리라는 확신이 생겼기 때문이다.

지난 2년 동안 그는 홍콩 크리스티 경매에서도 아주 좋은 반응을 얻고 있다. 작가 선정에 있어서 까다롭기로 소문난 홍콩 크리스티의 큐레이터들이 4회 연속 그의 작품을 골라 갔다. 그의 다정다감한 사람들이 해외 컬렉터를 사이에도 깊은 공감을 얻고 있다는 이야기다. 나뭇결에 물감이 스며들듯 그의 작품은 조금씩 해외로 번져 나가고 있는 중이다. 전업 작가를 선언하고 3년 만에 이룬 일이다. 11월 송현동 이화갤러리에서 열리는 개인전에서는 더 넉넉한 자연 풍경을 볼 수 있을지도 모르겠다. 그의 작업장이 더 많은 자연을 끌어안고 있으니 말이다.

사진 : 이창주



자운영, 나무에 자개 혼합기법





# Woodplanet

<https://m.woodplanet.co.kr/news/view/1065594968131020>

Posted 25 Jul 2022

## 나무 위에 올려놓은 기억, 김덕용 작가

이력 / 편집부 | 2022-07-25 15:30:58



한국적인 색채가 불변 요리는 작품으로 잔잔한 감동을 선사하는 작가 김덕용. 그는 너무나 빠르게 변화가는 세상에서 대량이라고도 하듯 과거의 한 자락을 불러내 조용히 말을 건넨다. 잊바랜 기억들이 나뭇길 위에서 되살아나 새롭게 온기를 얻는다.



▲ 손우주, 2006, 나무에 반짝이는, 130x117cm (4부)

“그림에 소질이 있었는지 미술대위에 내가 상을 골라 받았어요. 그때 심사를 보던 선생님들이 한결같이 ‘내 그림에서 한국적인 느낌이 난다’ 고를 하시는 거예요. 그때는 주로 수채화를 그렸는데 아마도 물감이 잘 살았나 봐요. 그런데 그런 얘기를 자주 듣다 보니 ‘나는 서양화가 아니라 동양화를 해야 보다’ 하는 생각이 들었어요. 그래서 서울대 동양화과에 진학했는데 저한테 그런 아주 자연스럽고 당연한 수순이었어요.”

그때까지만 해도 그에게 ‘한국적’이라는 수식어는 그다지 무겁지 않았어요. 그저 진로를 결정하게 된 요인이었을 뿐. 그러나 대학에 들어가 그림을 그리기 시작한 후 ‘한국적’이라는 말은 작가적 정체성을 꾸우하는 중요한 화두가 되었다. 매 마침 화단에서도 한국화에 대한 토론이 거세게 일어났다. 이제까지 동양화로 통칭하던 그림을 한국화로 부르고, 그 뜻과 개념을 정리하자는 움직임이 일어났던 것이다. 과연 무엇이 한국화이고 무엇이 한국적인가에 대한 고민이 시작된 건 그때부터였다.

“대학 때 학교 다니기 참 싫었습니다. 나는 그냥 그림만 그리면 되겠구나 했는데 그게 아닌 거예요. 준비이니 뭐니 해서 동양화에는 무슨 법이 그리 많은지 규칙이 많았어요. 게다가 나는 색깔 쓰는 거 하나는 자신 있었는데 색이 떨어진다고 색을 쓰지 말라지 뭐니까, 제일 잘하는 걸 못하게 하니 답답했어요. 빨리 졸업해서 내가 그리고 싶은 그림을 그리자, 내가 한국적인 그림을 찾아 나서자 생각했지요. 그러다가 대학원에 진학했는데 어느 날 박물관에서 반구대 암각화의 탁본을 보게 됐습니다. 그게 어쩌나 좋았는지 거기서 착안해 나무편에 그림을 새겨서는 화선지에 찍어냈지요.”

그때 비로소 나무와 인연을 맺게 됐다. 그렇게 작업한 그림을 모아 92년도에 관훈갤러리에서 첫 개인전을 열었다. 그런데 전시장에는 고생스럽게 작업한 나무편은 온데간데없고 화선지 작품만 덩그러니 자리를 차지하고 있었다. 나무편은 작업의 과정일 뿐 작품 자체가 될 수는 없었던 것이다.



▲ 손우주, 2006, 나무에 반짝이는, 130x117

어떻게 보면 그는 참 사서 고생할 한다. 쉬운 길로 갈 수도 있는데 예뻐서 먼 길을 향한다. 한때 그에게는 대학에서 학생들을 가르치며 편인지 살고 싶은 욕망이 있었다. 하지만 이질적인 직업 스타일로는 그렇게 되기가 힘들었다. 나무편이나 아무런지도 있는 사람을 누가 불러주라. 하고 싶은 작업을 하려면 사회적 지위와 경제적인 보상을 포기해야 하고, 안락함을 누리려면 나무 작업을 포기해야 했다. 양자택일. 작가로서의 삶을 포기할 수 없었던 그는 경제적인 문제를 해결하기 위해 예고에서 13년 동안이나 아이들을 가르쳤다. 그 와중에 틈틈이 그림을 그렸다. 그의 말로는 “참 독하게 살았다”고 한다.

출된 말의 무게만큼 진실이 담겨 태어날 수 있다고 믿는 것일까. 김덕용 작가는 자신에게 일컫는데 그런 아마도 관계에게 거짓된 작품을 보여줄 수 없기 때문일 것이다. 언젠가 안숙선 명칭이 “소리는 바른 사람에게서서 바르게 나온다”는 말을 한 적이 있다. 이 말은 그에게도 적용된다. 그림은 바른 사람에게서서 바르게 나온다! 그래서 그의 작품이 전한 울림을 주는지 모른다.

어떤 나무를 보면 여기에 될 것이라겠다는 생각이 떠오르기도 할까? 그에게 물었다니 퍼센티지로 따지면 50% 정도라고 한다.

“그런 경우 많아요. 나무에서 강아지 꼬가 보인다든지 여성의 누드가 보인다든지 할 때요. 어떤 때는 목은 나무에서 인지만 좀 떨어졌는데 그림이 벌써 다 된 경우도 있어요. 용이가 가득한 나무에 데미를 한 마리 그렸는데 나뭇가지가 깨미 소리를 낼 때도 있지요. 나는 내가 나무 위에 그림을 그리고도 생각하지 않아요. 나무가 스스로 자신을 그려낸다고 생각해요. 내 역할은 그걸 찾아내 주는 거죠.”

▲ 손우주 13년, 2006, 나무에 반짝이는, 68x83

작곡과가 개기 반란이 위에 올려 둔 색종이 불이 강둑에 위에 떠 놓은 정화수 한 사발, 빛마루 아래 벗어놓은 하얀 고무신... 그가 호출하는 이미지는 과거 속에 있다. 지금은 좀처럼 볼 수 없는 풍경을 참 진득하게 보여준다. 그런데 그게 고리타분한 전소리 같지가 않다.

때때는 일 없이 그저 순박한 할 것 같은 소녀를, 뒤라 아단을 쳐도 배시지 웃기만 할 것 같은 소년들을 보면 저게 바로 우리의 얼굴이라는 생각이 든다. 전셋값 정도의 돈만 있으면 얼마든지 게이오르크가 가능하고 신윤복의 미인도 대신 미묘의 비너스가 더 아름답다고 말하는 세상이지만, 원래 우리가 지녔던 표정은 지랄도 순박했다.

김덕용 그는 우리와 익숙한 관계를 맺었던 것들을 기억의 흔적으로 제시한다. 강아지만 해도 그렇다. 그가 그리는 강아지는 실종황구 누렁이나 백구다. 하지만 요즘은 누렁이나 백구보다 푸들이나 치와와, 포메라니움 더 자주 볼 수 있다. 세대를 작곡적으로 반영해, 만약 그가 이런 인기 애완동물을 그렸다면 어땠을까. 아마도 그가 조합해 놓은 기호에 균열이 생길 것이다.

### 繪紙取本, 종이를 버리고 나무를 취하다

그의 작품은 ‘한국적인 색채가 강하다’는 평가를 받는다. 그런데 놀랍게도 그런 평을 받은 게 최근의 일이 아니다. 그림을 그리기 시작한 까마귀도 종지형 시절부터였다.



# 월간중앙

<https://imagazine.joins.com/monthly/view/337061>

Posted 17 Nov 2022

월간중앙

Sign In

NEWS 01 **투데이 포커스** **엑트세크** **기업이슈** **INSIGHT** 정치·사회 경제 문화 사람과 사람 히스토리 상용화 **UP/SELECT** 이슈포크 스페셜리스트

Home > 월간중앙 > 문화·생명

2022.11.17 (17) [17] **특집** 기사 정보 편집자에게 문의하기 **제휴구독신청**

## [JOA의 핫피플 & 아트(7)] 한국적 미감(美感)의 대가, 화가 김덕용

글: 박지나 | 사진: 김덕용

나무를 희곡 삼아 불멸의 생명을 예찬하다

종이 대신 나무 자재에 그림 그리며 독보적 화풍 구축  
경기 광주 영문미술관에서 12월 31일까지 특별기획전



김덕용 화가가 가장 아끼는 사진은 환상 시절 지역 주민과 친교생이 보는 앞에서 단상에 올라 미술 부문 교육감상을 받는 장면이다. "어릴 때 큰 상을 자주 받은 것이 화가의 길로 들어선 직접적인 계기가 됐다"고 그는 떠올린다. / 사진: 김덕용

영문미술관에서 전시하는 [차경(儻)과 자경(自景)사이-스물네 개의 빛바람]은 어떤 내용을 담고 있나?

"사랑하는 사람이 우리 곁을 떠나도 우주에서 또 다른 어떤 모습으로 순환한다는 것을, 작가가 느끼는 물성에서 같이 느껴지면 한다. 처제가 국어 교사였다. 작가노트를 쓰면 갈수를 해주곤 했는데 병으로 갑자기 세상을 떠났다. 평소 늘 응원해주고 내 그림을 무척 좋아해서 처제에게 그림이 위료가 되었으면 하던 시기에 그렸다. 작가의 삶을 여행길처럼 걸어오면서 나 자신을 정리하는 시간이 되었는데, 힘든 시기에 있는 많은 사람과 위로를 나눴으면 하는 건이다."

나무를 태우고, 그 재로 그림을 그린다. 어떤 의미인가?

"재'로 그린 것은 4~5년 정도 됐다. 어느 날 작업실에서 쓰다 남은 나무를 태우다 성찰의 시간을 가졌다. 그림 재료를 사용하면 나무는 버려지고, 태워지고, 결국 '재'가 되는데, 이 나무가 되고 보니 우리 삶도 다를 바 없다는 생각이 들었다. 중요한 것은 한 종의 재가 된다 해도 형태만 바뀔 뿐 본질은 변하지 않는다는 것이다. 사라지는 모든 것은 자연(우주)으로 가서 또 다시 순환하는 과정에 있지 않을까 하는 생각에서 시작했다."

### 박경리 유고집 삽화 그려 세간의 이목 집중



김덕용 화가의 대표작 중 하나인 '자문영'(2020)은 목재 위에 자개를 이용한 독특한 기법을 사용한 작품이다. 단아하고 인자한 어머니의 향수를 자극한다. / 사진: 김덕용

그림을 그릴 때 캔버스나 한지 대신 고재를 사용하기 때문에 채색의 어려움이나 나무의 뒤틀림, 벌어짐 등으로 많은 어려움이 있을 것 같다.

"그림의 바탕 재료로 나무를 가장 먼저 사용했다. 초기에는 시도한 사람이 없어 어려움이 많았다. 장비가 없어 번두리 목공소에 가서 종일 부탁해 겨우 만들기도 하고, 목공 장인을 찾아가 목공 기술을 배웠다. 지금도 원목을 쏘 때 끼워 넣는 방식으로 틀 안에서 움직이게 원목을 끼기도 하는 등 다양한 방법을 시도한다. 색칠은 검증된 분체나 석채를 사용하거나 발색과 그림의 표현에 따라 아크릴 등 다양한 물감을 쓴다. 그재 위의 채색 역시 시형착을 겪으면서 지금의 방법을 찾았는데, 앞으로도 계속 연구할 생각이다."





# Art Chosun

[http://art.chosun.com/site/data/html\\_dir/2023/01/04/2023010402169.html](http://art.chosun.com/site/data/html_dir/2023/01/04/2023010402169.html)

Posted 4 Jan 2023



일찍 : 2023.01.04 17:46

세계적인 아트페어 '프리즈' 서울관의 성공적인 개최부터 미술품 거래 총액 사상 첫 1조원 돌파에 이르기까지 2022년은 한국 미술계에 있어 그야말로 새로운 역사의 서두가 열린 한 해였다. 다사다난한 폭풍의 중심을 관통하며 이를 정통으로 목격한 미술계 전문가 11명에게 2022년 아트씬을 어떻게 기억하는지, 또 다가오는 2023년은 어떻게 기대하는지 등에 관한 다섯 가지 공통된 질문을 던지고 답변을 들어보는 자리를 마련했다. 총 3회에 걸쳐 연재한다.



©Vance Seoul

◆**손지성 손스피탈 대표** 지난 20여 년간 서울옥션, 하이엔드 웰니스 스파 브랜드, 하이엔드 오디오 브랜드 등에서 언론홍보와 마케팅 업무를 해왔다. 현재 부티크 PR사 (주)손스피탈(Sonne PR)을 운영하며 글로벌 갤러리의 육신 하우스를 비롯해 바이오, IT 등의 PR을 맡고 있다.

—2022년 미술계를 한 단어로 정의한다면.

—2022년 미술계에서 잊지 못할 일은?

프리즈 서울을 2022년 한국 미술시장의 가장 큰 이슈로 기록하는 데 이견이 없을 것이다. 그 기간 수많은 세계적인 아티스트와 갤러리리스트, 컬렉터가 방한해 다이나믹하면서도 다양하며 생동감 넘치는 한국 미술계에 찬사와 경의를 표하지 않았던가.



김영현의 작품, 송파현대미술관아트쇼

—1~2년 전과 비교해 2022년 미술계에 가장 큰 변화는.

전 세계가 팬데믹으로 인해 물리적인 여행이 힘들어지고 장기간 계속되던 경제와 문화의 글로벌화가 거꾸로 로컬 중심으로 흘러가면서 한국을 비롯한 세계 각국은 다시 자국의 예술계에 집중하는 시기였던 것 같다. 특히 소셜미디어와 메타버스의 확장으로, NFT, 디지털 아트 등에 대한 관심이 증폭되며 컬렉터층이 보다 확장하고, 또한 MZ세대의 등장으로 인한 새로운 커뮤니티이전과 마케팅의 출현도 감지할 수 있었던 시간이었다. 한류 열풍에서 비롯한 한국 문화에 대한 관심은 한국 미술로까지 이어졌다. 지난 몇 년 사이에 홍콩을 비롯한 영국, 미국 등 세계적인 아트페어에서 한국 미술품 대한 관심이 급속도로 높아짐을 실감한다.

—2022년 발견한 최고의 아티스트는.

김영현, 김근태, 김억용 작가를 눈여겨보길 권한다. 김영현은 작가 자신이 아날로그의 시대를 지나 디지털 시대를 맞이하고 변화된 패러다임 속에 감지한 미적 경험을 바탕으로 시작한 시리즈로 잘 알려져 있다. 김근태의 수년간 지속된 자기 수련과 회화의 철학을 담은 회화에 추천하고 싶다. 맑고 청아한 물성을 발현하는 그의 작품은 실제 해 외에서도 다수의 미술애호가 주목하고 있다. 아울러, 오랜 시간 한국적인 분향을 모색해가는 김억용의 작품은 탄탄한 회화성을 바탕으로 한국의 전통적인 소재인 자개와 나무를 현대적으로 재해석해 호평을 받고 있다.

—2023년 한국의 아트씬은 어떻게, 예측과 기대는?

세계 미술시장의 중심축이 한국과 홍콩, 싱가포르를 기점으로 아시아를 향해 이동하리라 믿는다. 2022년 프리즈 서울의 대대적인 성공이 한국 미술시장을 국제 미술계의 한 축으로 자리매김하게끔 했고 올해에도 그 기세를 이어갈 것이다. 세계 유수의 갤러리와 미술관이 한국 미술과의 교류를 확대함으로써 한국이 트렌드 메이커로서의 역할을 이어 나가게끔 도울 것이다. 특히 MZ세대가 선호하는 순수미술과 대중문화와의 혼성, 메타버스와 NFT 등 뉴 패러다임의 확장은 단순 미술시장을 넘어서 새로운 자본시장으로의 움직임을 가속화하리라 내다본다.

—2022년 미술계를 한 단어로 정의한다면.

'디지털 아트 콘텐츠'를 빼고 2022년을 이야기할 수 있을까? 오프라인 전시와 연동한 온라인 전시가 일상 안으로 들어오면서, 실물 전시를 뒷받침하는 다양한 기술력의 상용화가 예측되는 가운데, 이제 디지털 아트 콘텐츠가 키워드, 프리즈 등의 아트마켓과 비엔날레와 미술관 전시 등 영리와 비영리를 망라하는 예술공간에 침투했다. 인공지능 아티스트 이슈 등이 화두로 떠오르는 이유 역시 향후 전개될 예술의 미래를 예측하게 하는 듯하다.



©Vance Seoul



뉴스

## 자개와 숯으로 그려낸, 광활한 우주의 풍경

2023.04.15 07:46

이화익갤러리, 김덕용 개인전 '상서로운 꿈'



빛을 활용한 신작 우주(宇宙) 앞에 신 관객을 작가 친한딸 기자

[헤럴드경제=이한빛 기자] 김덕용(62)의 그림을 모르는 사람은 있어도, 한 번 본 사람은 절대 잊지 않는다. 어느 갤러리나 미술관 혹은 아트페어에서 만나더라도 김덕용 그림이다! 하고 단번에 알아본다. 나무와 자개를 주 재료로 한국적 정서를 포착하는 독특한이 깊은 인상을 남기기 때문이다.

김덕용의 개인전 '상서로운 꿈'이 서울 종로구 이화익갤러리에서 열린다. 2017년 '오래된 풍경'전 이후 6년 만의 동 갤러리 전시다. 오래된 가구나 문책 같은 나무판을 쥘고 다듬어 단정기법으로 그림을 그리거나, 나전칠기 방식으로 자개를 붙이는 기존의 작업 신작들은 물론 숯으로 새롭게 시작하는 시리즈도 선보인다.

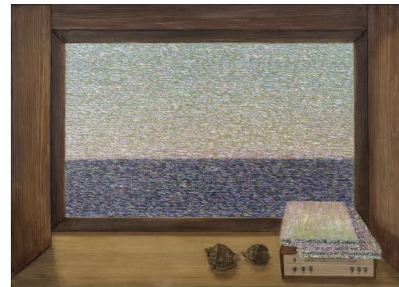
"고사로 10년 간 활동하다가 전업 작가로 전향한 지 20년이 넘었다. 당시 작가로 길을 가야 하는지 고민할 때 만났던 곳이 이화익갤러리였다. 오랜 시간 작가의 길을 갈 수 있었던 데는 갤러리의 역할이 컸다"는 김덕용 작가는 "앞으로 20년, 80세까지 좋은 작업하는 작가로 남고 싶다는 생각이 들었다. 비슷한 또래의 작가들이 많이 숨어버렸다. 마지막 완주를 위해 내 호캉대로 헤아렸다 싶다. 마치 '상서로운 꿈'을 꾸듯이"라고 설명했다.

이화익갤러리와 인연은 2002년으로 거슬러 올라간다. 개인전을 시작으로 이후 20년 넘게 국내는 물론 싱가포르, 홍콩, 두바이, 아부다비, 런던, 마드리드, L.A, 마이애미 등 해외 아트 페어 및 전시를 통해 꾸준히 작가를 프로모션해왔다.

숯을 활용한 신작은 우연한 기회에 시작했다. 작업을 하고 남은 자투리 나무들을 난방을 위한 열감으로 쓰다가 이들을 작품에 활용한 것이다. 작가는 "머리로 생각하면 안 나온다. 마음에서 나와야 작업이 된다"고 말했다.

타고난 재에 자개로 우주의 씨를 뿌리듯, 산수풍경과 우주(宇宙)의 공간을 표현했다. 동양화를 전공했던 작가는 관념 산수화가 사라져감이 아쉬웠다고 한다. "어떻게 내 작업에 들어가야 현대적인 모습이 될까? 늘 고민이었다. '진경산수도 좋지만 이상을 표현한 관념산수가 마음에 남아 있었다. 우주의 이상적 모습을 담은 우주 산수'를 염두에 두고 있다" 다음 작업은 광활한 우주들을 담은 대작이 나올 것으로 보인다.

전시장 2층에는 폭이 3미터가 넘는 대형 작업이 걸렸다. 옛 기와질 풍경이 끝도 없이 하늘로 이어진다. 이화익갤러리 측은 "그의 작품을 누구보다 잘 이해하고 응원해주던 가족을 떠나보내며 우주(宇宙)가 탄생했다. 바다로부터 온 자개로 탄생에 대한 근원을 알아냈다면, 우주는 죽음의 본질을 고민한다"고 설명했다. 그래서일까, 검은 울렁은 피안으로 향하는 길처럼 읽힌다. 4월 25일까지.



김덕용, 자개 - Ocean Rhapsody, 140x140cm, Mixed media (mother of pearl) on wood, 2022 (이화익갤러리 제공)



제보

KBS 뉴스



## 타고 남은 재가 그림이 되다...다시 피어나는 '생명의 빛'

입력 2023.04.17 (21:48)  
수정 2023.04.17 (22:18)

뉴스 9



[앵커]

오래된 나무를 태우면 남은 재와 숯이 그림에서 새로운 생명의 빛으로 다시 태어났습니다.  
한국적 정서를 가득 담아 해외에서도 주목받는 김덕용 작가의 작품을 김석 기자가 소개합니다.

[리포트]

인왕산의 밤하늘 위로 동심원을 그리며 퍼져나가는 별 무리.

그것은 반짝이는 우주입니다.

화폭 가득한 그 빛은, 조개 껍질로 만든 자개를 질라 한 뼘 한 뼘 이어붙여 완성한 재생의 빛.

못 생명들이 끊임없이 순환하는 우주의 빛입니다.

[김덕용/작가: "자연에서 왔다 다시 자연으로 돌아가는, 그리고 그것은 하나의 별의 무리일 수도 있고 또 우리 사람의 개개인이 갖고 있는 손의 지문일 수도 있습니다."]

수없이 많은 기와지붕 위로 질게 내려앉은 어둠.

그 속에 알알이 박힌 자개가 별처럼 반짝입니다.

나무가 그 쓰임을 다해 불에 태워지면 남은 재와 숯.

작가는 거기서 삶을 보았고, 타고 남은 재에 새 숨결을 불어넣었습니다.

[김덕용/작가: "우리의 유한한 삶이 자연과 우주로 이어지는 영속성을 표현하고자 했습니다."]

오래된 나무결 위에 자신만의 고유한 화법으로 한국적인 아름다움을 담은 김덕용 작가.

'생명의 순환'이라는 인류 보편적 정서 덕분에 국내는 물론 해외에서도 호평을 받고 있습니다.

그런 작가가 이번 전시에 붙인 제목은 '상서로운 꿈'입니다.

[김덕용/작가: "우리 미의식의 또 가장 중요한 미적 화두는 어떤 상서로운 어떤 상상의 문양이나 동물에 있다고 봅니다. 그러한 것들이 제 작업에서 나타나길 바랐고..."]

부단한 고민과 실험을 통해 늘 새로운 작품 세계로 나아가는 김덕용 작가의 신작 26점이 관람객을 기다립니다.

KBS 뉴스 김석입니다.

촬영기자:정형철/영상편집:이현모/자막제작:김은영



김석 기자 stone21@kbs.co.kr  
김석 기자와 기사 더보기



# Wednesday Journal 홍콩 수요일 저널

[https://hksooyo.com/bbs/board.php?bo\\_table=news&wr\\_id=34340&me\\_id=11&me\\_code=20](https://hksooyo.com/bbs/board.php?bo_table=news&wr_id=34340&me_id=11&me_code=20)

Posted 24 Apr 2023

## WEDNESDAY JOURNAL

SINCE 1993

MALL | 제품소개 | 위안정보 | 뉴스 | 서점 | COVID-19 | TV | 잡지 | 구매 | 지난인문 PDF

### 칼럼

홍 > 기획 > 일간

## 김덕용작가 '상서로운 꿈(Auspicious Dream)' 전시

홍콩수요일저널 기자 | 등록 2023.04.26 12:20



오랜기간 동안 한국의 전통적 소재들을 현대적으로 승화하여 작가 본인의 철학적 탐구를 이어가는 김덕용 작가의 [Auspicious Dream 상서로운 꿈] 전시가 성안에서 위치한 솔루나 파인아트에서 5월 11일부터 6월 30일까지 개최된다.

작가는 그간 전통소재가 가지는 질료적 성격을 깊게 연구하여, 우리 상상의 근원을 빛과 결로서 조형화 한 작업을 선보여 왔다.

이번 전시 [Auspicious Dream 상서로운 꿈] 전은 우주에까지 연결되는 아름다운 시공의 빛과 인간의 소망이 응집된 회화작품들로, 동양사상의 핵심인 천지인 사상을 내포하고 있다.

또한 예로부터 음양이 서로 화합하여 조화롭고 맑은 기운을 가질 때 그 기운이 영가에서祥瑞(상사)를 낸다고 하였는데, 이는 김덕용 작가가 오랜기간 지속해온 작업의 정점을 보여주는 부분이다. 이는 앞으로 선보일 작업의 심미리를 보여주는 새로운 모색이기도 하다.

특별히 이번 전시에서 발표되는 작품 'Light, Auspicious landscape' 및 '상서로운 산수'는 빛과 별들이 모여 우주로 투영된 산수화를 통해 삶과 죽음을 뛰어넘는 아름다운 삶의 실제 및 생명의 근원적 성찰을 제시하고자 하였다.

### 김덕용 작가

김덕용(1961-)은 서울대학교 미술대학 회화와 및 동 대학원 동양화과를 졸업했다.

한국은 물론 일본, 독일, 영국, 미국, 홍콩 등에서 개인전을 가졌고, 다수의 기획전에 초대되었다.

국립현대미술관, 서울시립미술관, 박수근미술관, 박수근미술관, 경기도미술관, 외교부상부, 스위스한국대사관, 아부다비관영문화청, 에미레이트, 전략연구조사센터 등에 작품이 소장되어있다.

SOLUNA  
FINE ART



Kim Duck-Yong, A Prosperous Square, 2023, Mixture of pigments, mixed media on canvas, 120 x 200 cm.

## Auspicious Dream 상서로운 꿈 KIM DUCK-YONG

일시: 2023년 5월 11일 - 6월 30일  
오프닝: 5월 11일 6 - 8시



RSVP at [link@solunafineart.com](mailto:link@solunafineart.com) (or scan the QR code)  
솔루나 파인아트, GF, 52 Sai Street, Shuang Wan, Hong Kong

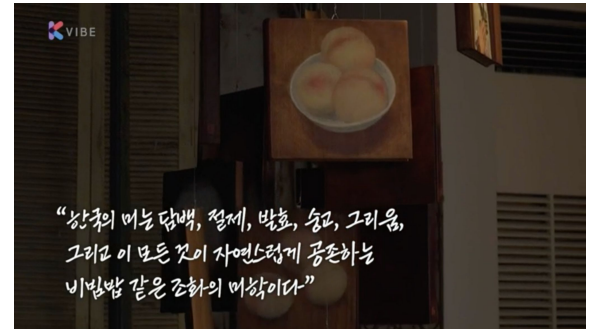
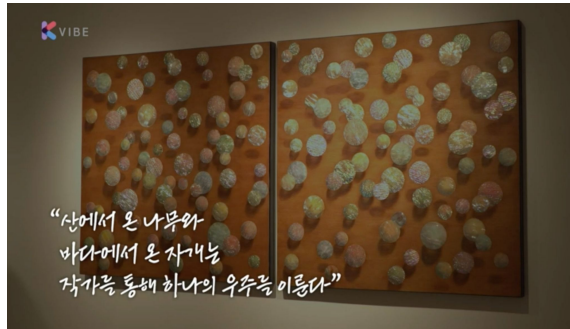
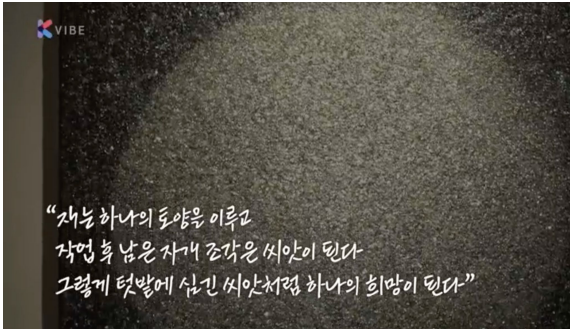
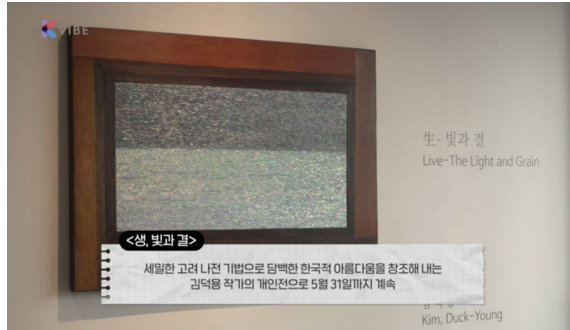
WEDNESDAY JOURNAL



# 연합뉴스

<https://www.yna.co.kr/view/MYH20240506000600528?input=1197m>

Posted 6 May 2024



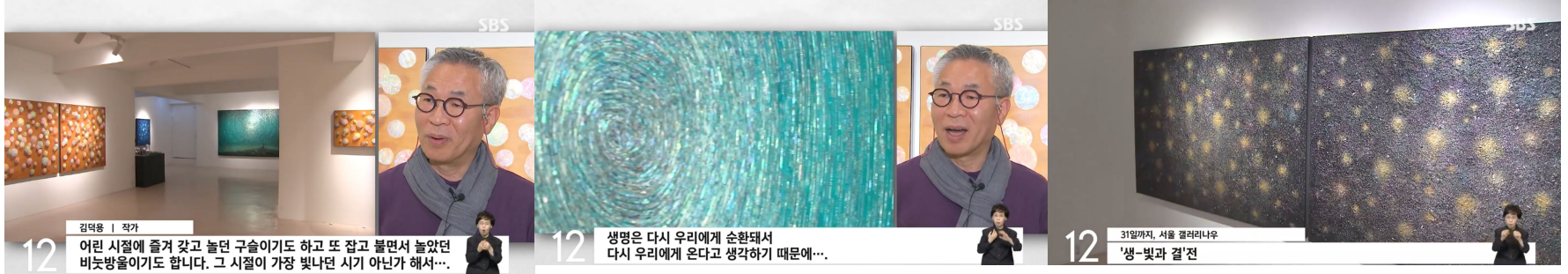
갤러리 나우는 나무에 기반한 자개와 금박과의 조화를 선보여 한국적 아름다움을 추구하는 김덕용 작가를 초대해 김덕용 개인전 '생-빛과 결' 전시를 개최하고 있다. 김 작가의 작품은 크게 순환의 결을 연결하는 '관계 중심'의 키워드와 무한대의 공간을 제한적 재료로 개성화한 '차경(借景)-time and space' 시리즈로 나뉜다. 오랜 나무판에 올려낸 인물과 어우러진 한국의 자연을 '생의 미학'으로 느낌으로 담았다. 세밀한 고려 나전기법이 특별한 감상으로 이어진다. 전시는 31일까지.



# SBS

<https://n.news.naver.com/mnews/article/055/0001156788>

Posted 21 May 2024



문화현장 오늘(21일)은 전시 소식입니다. 김덕용 작가는 오래된 나무판에 나전칠기 방식이나 상감기법을 통해 독창적인 한국의 미를 구현해 왔습니다. 숲의 근원인 나무의 겉과 바다를 벗어난 자개의 빛을 기반으로 구상과 추상을 넘나들며 생명과 순환을 이야기합니다.

[생-빛과 결'전 / 31일까지 / 서울 갤러리나우]

겉이 고운 나무에 한 조각 한 조각 빛을 담아냈더니 망망한 우주의 별이 되고, 하늘을 가득 채운 비눗방울이 됐습니다.

작품의 제목은 화양연화, 김덕용 작가는 자신의 가장 아름답고 찬란했던 시절을 이렇게 회상했습니다.

[김덕용/작가 : 어린 시절에 즐겨 갖고 놀던 구슬이기도 하고 또 잡고 불면서 놀았던 비눗방울이기도 합니다. 그 시절이 가장 빛나던 시기 아닌가 해서...]

자개 조각이 영롱한 빛을 받으며 별의 궤적을 보여줍니다.

별의 순환 같기도 하고 인간의 지문 같기도 한 소용돌이를 통해 작가는 탄생과 죽음을 표현했습니다.

[김덕용/작가 : 생명이 떠난다고 해서 생명은 끝이 아니라, 우리 마음속의 기억과 흔적으로 마음속 영원히 그 안에 존재하고, 생명은 다시 우리에게 순환돼서 다시 우리에게 온다고 생각하기 때문에...]

나무를 태운 재와 자개 가루를 섞어 만든 밤 풍경은 자연에서 살다 자연으로 돌아가는 생명의 순환을 담고 있습니다.

자개와 나무로 시간과 공간이라는 주제를 다뤄온 김 작가의 개인전 '생 빛과 결' 전은 오는 31일까지 서울 갤러리 나우에서 만나볼 수 있습니다.



The End

**SOLUNA**  
FINE ART